

Autoflex

Vejledning i brug af autoflex

Version 2.0 - 18.11.2005

Til autotaks version \geq 56.19

INDHOLDSFORTEGNELSE

Forord	3
Opdatering af autoflex	4
Generelt	5
Start af autoflex	5
Oversigt over valgte alternative dele.	8
"Bestillingsseddel".	8

Forord

Autoflexprogrammet, er medlemskabernes-/taksatororganisationernes ejendom, og kan anvendes i tilknytning med autotaks. Det er medlemskabernes/taksatororganisationerne der fastlægger rammerne for indhold og brug af autoflex.

Autoflex vil på basis af reservedelsinformationerne fra autotaksrapporten foretage en søgning i den alternative prislister. Resultatet af søgningen vil blive præsenteret for taksator i et skærbillede, hvor alle matchende dele vises uanset pris.

Taksator kan således efterfølgende foretage valg mellem de foreslåede dele.

Opdatering af autoflex

Opdatering af prislister til autoflex foregår i eget selskab.

Den autoflex ansvarlige i selskabet, skal via sin autotaksklient uploade ny prisfil til at-serveren.

At-serveren vil efterfølgende distribuerer denne fil til alle autotaksklienter i samme taksatororganisation.

Prisfilen kan eventuelt indeholde data fra flere autoflex samarbejdsparter, hvis dette er tilfældet, skal hver leverandørs enkelt fil sammenlægges til én prisfil. Denne sammenlægning, kan med held foretages i MS-Notepad eller anden pc-teksteditor.

Der er ikke defineret nogen maksimalstørrelse på filen, blot skal denne overholde gældende recordlayout.

Opdatering af taksator-klienten foretages når taksator - som sædvanligt - etablerer forbindelse til at-serveren..

Forberedelse på klient.

På den autotaks klient som benyttes af den autoflex ansvarlige, oprettes mappen **Autoflex_upload** under mappen autotaks:

C:\autotaks\Autoflex_upload

Filen som ønskes distribueret lægges i ovennævnte bibliotek med navnet Autoflex.**[Org]**
[Org] = Taksatororganisation

eks:

Tryg	69	= Autoflex.69
Taksatorringen	TR	= Autoflex.TR
Topdanmark	34	= Autoflex.34
Fair	38	= Autoflex.38
Osv.		

Forberedelse på server.

Det er nødvendigt, at tildele autotaks brugere-id - for den autoflex ansvarlige - en rettighed til distribuerer autoflexdata gennem serveren. Denne rettighed angives i brugeradministration på at-serveren, under punktet: "Må uploade autoflexdata".

NB. Hvis ikke denne rettighed findes i oversigten, kontaktes sekretariatet.

Lukning af autoflex

Hvis autoflex ikke ønskes anvendt mere i organisationen, skal den autoflex ansvarlige oprette en prisfil uden data og uploade denne til autotaksserveren.

Generelt

Input til autoflex

Enhver leverandør af alternative dele/priser skal leverer data i fast layout.

Data og layout koordineres af den person i selskabet/organisationen, som står for brugen og vedligeholdelsen af systemet

Behandling af egne mutationer EM, CM og BM

Autoflex vil ikke behandle dele, som i forvejen er muteret i rapporten af værksted eller taksator.

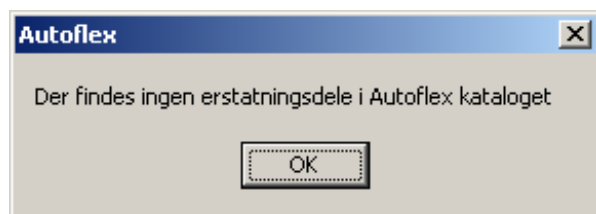
Alle valgte dele i autoflex, vil blive behandlet som -CM- muterede dele.

Start af autoflex

Autoflex kan startes umiddelbart efter beregning

Da udgangspunktet for funktionen autoflex er den færdigberegnete autotaksrapport, kan man umiddelbart inden visningen af denne, trykke på knappen  i autotaks menulinien.

Hvis der ikke findes alternative dele i autoflex til aktuel skade, vil følgende besked vises:



Hvis der findes dele til aktuell skade, vil følgende skærbillede vises:

The screenshot shows the 'Autoflex katalog' window. At the top, there are filter sections for 'Leverandører' (Autodele A/S) and 'Kvalitet' (Budget, A1). A table lists parts with columns for Ledenr, Autotaks tekst, Alternativ tekst, Vejl. pris, Alt. pris, Kvalitet, Autotaks OE nr., Resnr., and Leverandør. Annotations with arrows point to specific features: '1. Leverandør-/Kvalitetsbetegnelse' points to the supplier/quality filter; '2. Besparelse i kr.' points to the total savings at the bottom; '3. Overskrifter' points to the table headers; '4. Markering for valgte/foreslåede dele' points to the red and green checkmarks in the first column; and '5. Autotakstekst sammenlignet med leverandør tekst' points to the 'Alternativ tekst' column.

Ledenr	Autotaks tekst	Alternativ tekst	Vejl. pris	Alt. pris	Kvalitet	Autotaks OE nr.	Resnr.	Leverandør
✗ 0260	NUMMERPLADEKONS...	Nummerpladeholder, f	100,00	161,00	A1	51 11 8 146 076	0060920	KLOKKERHOL
✓ 0283	F...		520,00	1039,00	A1	51 11 8 132 414	0060900	KLOKKERHOL
✗ 0310	A...		32,00	37,00	A1	51 11 1 960 708	0060923	KLOKKERHOL
✓ 0311	STØDLISTE V F	Kofangerliste, for,	169,60	128,00	A1	51 11 1 960 711	0060922	KLOKKERHOL
✓ 0312	STØDLISTE H F	Kofangerliste, for,	169,60	161,00	A1	51 11 1 960 712	0060921	KLOKKERHOL
✗ 0331	HOLD F KOLL-DÆMP V F	Kofangerstiver, for,	28,80	111,00	BUDGET	51 11 1 977 308	0060930	KLOKKERHOL
✗ 0345	AFD FORKOFANGER V ...	Dæksel til lygtehul,	83,20	93,00	A1	51 11 8 122 449	0060925	KLOKKERHOL
✗ 0346	AFD FORKOFANGER H ...	Dæksel til lygtehul,	83,20	93,00	A1	51 11 8 122 450	0060926	KLOKKERHOL
✓ 0471	MOTORHJELM	Fronthjelm, (COUPE)	2300,00	2094,00	BUDGET	41 61 8 135 345	0060285	KLOKKERHOL
✓ 0561	F.LYGTVE VENSTRE KMP.	Forlygte, Lux 20, DE	2256,00	1882,00	BUDGET	63 12 1 387 041	00600145	KLOKKERHOL
✓ 0562	FORLYGTVE HØJRE KO...	Forlygte				7 042	00600146	KLOKKERHOL
✗ 0677	BLINKLYGTVE FOR V.	Forblink				3 281	00600354	KLOKKERHOL
✗ 0678	BLINKLYGTVE FOR H.	Forblink, kpl., gul,	150,40	171,00	BUDGET	63 13 8 353 282	00600353	KLOKKERHOL
✓ 0950	FRONT UDV.	Kølergitter, ramme,	540,00	408,00	BUDGET	41 33 1 977 940	0060990	KLOKKERHOL
✓ 1009	FORVÆG	Frontplade, øverste,	1032,00	488,00	BUDGET	41 13 8 122 560	0060200	KLOKKERHOL

Besparelse ialt Kr 2161,20

1. Leverandør-/Kvalitetsbetegnelse

Her kan fra-/tilvælges leverandører (hvis flere) og tilhørende kvalitetsbetegnelser. Disse kvalitetsbetegnelser er påført efter aftale med selskab/taksatororganisation og leverandør.

2. Besparelse i kr

Her vises besparelsen for anvendelsen af de valgte alternative dele. Besparelsen kan være negativ, hvis taksator manuelt gennemtvinger et valg på en dyere alternativ del.

3. Overskrifter

Det er muligt at sortere i alle kolonner. Tryk på overskriften og oversigten vil ændre sorteringsordenen.

4. Markering for valgte/foreslåede dele

Et rødt kryds = Ikke valgt (blot foreslået). Et grønt "flueben" = Valgt del. Alle dele vil automatisk blive påført et rødt kryds, og taksator skal selv vælge melle disse.

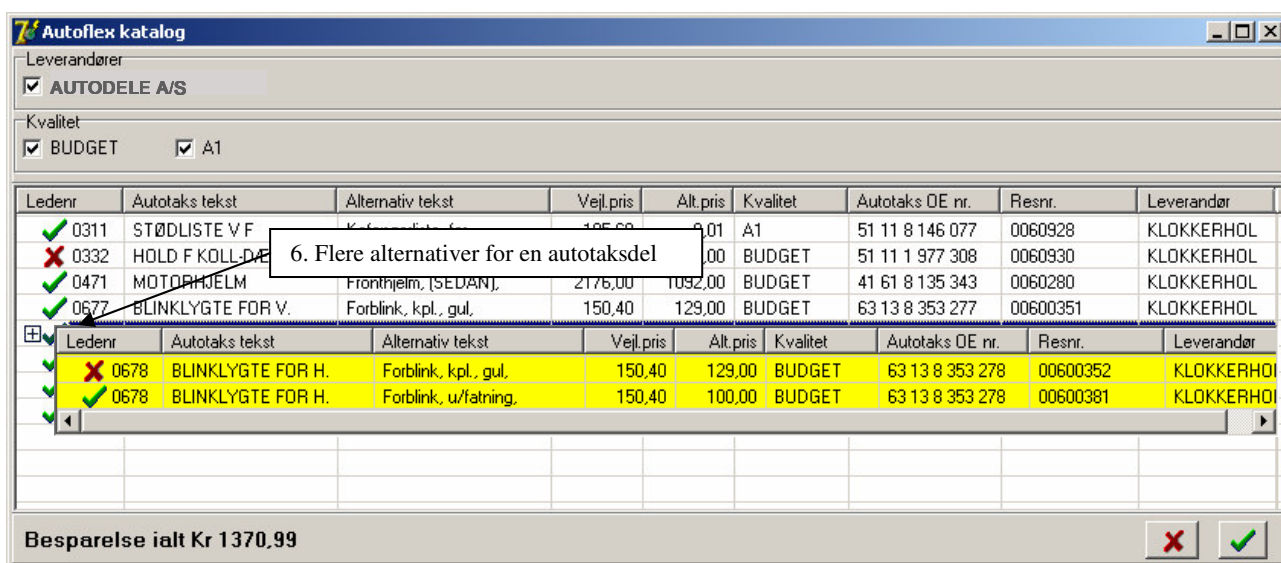
Taksator accepterer/annulerer sine valg i autoflex ved knapperne (Punkt 7.).

5. Autotakstekst sammenlignet med leverandør tekst

Da autoflex benytter autotaks reservedelsnummeret til at finde alternative dele, kan det forekomme, at der blandt de alternative dele vil være tilfælde, hvor leverandøren fejlagtigt har anført en alternativ del med forkert autotaks reservedelsnummer. Derved vil autoflex fejlagtigt foreslå en forkert del. For at imødegå dette problem vises autotaks reservedelsteksten sammen med teksten fra den alternative del. Således undgår taksator at sammenligne "æbler med pære".

6. Flere alternativer for en autotaksdel.

Hvis autoflex har mere end et alternativ til en given autotaksdel (eks. flere leverandører/kvaliteter), vil autoflex sætte et plustegn foran det grønne flueben. Hvis taksator markerer linien, lukker denne op, og taksator kan se/vælge andre alternativer.



The screenshot shows the 'Autoflex katalog' window. At the top, there are filters for 'Leverandører' (AUTODELE A/S) and 'Kvalitet' (BUDGET, A1). Below is a table of parts. A callout box labeled '6. Flere alternativer for en autotaksdel' points to a plus sign in front of a green checkmark in the first column of the table.

Ledenr	Autotaks tekst	Alternativ tekst	Vejl.pris	Alt.pris	Kvalitet	Autotaks OE nr.	Resnr.	Leverandør
✓ 0311	STØDLISTE V F		185,00	9,01	A1	51 11 8 146 077	0060928	KLOKKERHOL
✗ 0332	HOLD F KOLL.DÆ			0,00	BUDGET	51 11 1 977 308	0060930	KLOKKERHOL
✓ 0471	MOTORKHJELM	Fronthjelm, [SEDAN]	2176,00	1092,00	BUDGET	41 61 8 135 343	0060280	KLOKKERHOL
✓ 0677	BLINKLYGTE FOR V.	Forblink, kpl., gul.	150,40	129,00	BUDGET	63 13 8 353 277	00600351	KLOKKERHOL
⊕ ✓ 0678	BLINKLYGTE FOR H.	Forblink, kpl., gul.	150,40	129,00	BUDGET	63 13 8 353 278	00600352	KLOKKERHOL
✓ 0678	BLINKLYGTE FOR H.	Forblink, u/fatning.	150,40	100,00	BUDGET	63 13 8 353 278	00600381	KLOKKERHOL

At the bottom of the window, it says 'Besparelse ialt Kr 1370,99' and there are two buttons: a red 'X' and a green checkmark.

7. Acceptere / Anullere Foreslåede dele

7. Acceptere / Annullere foreslåede dele

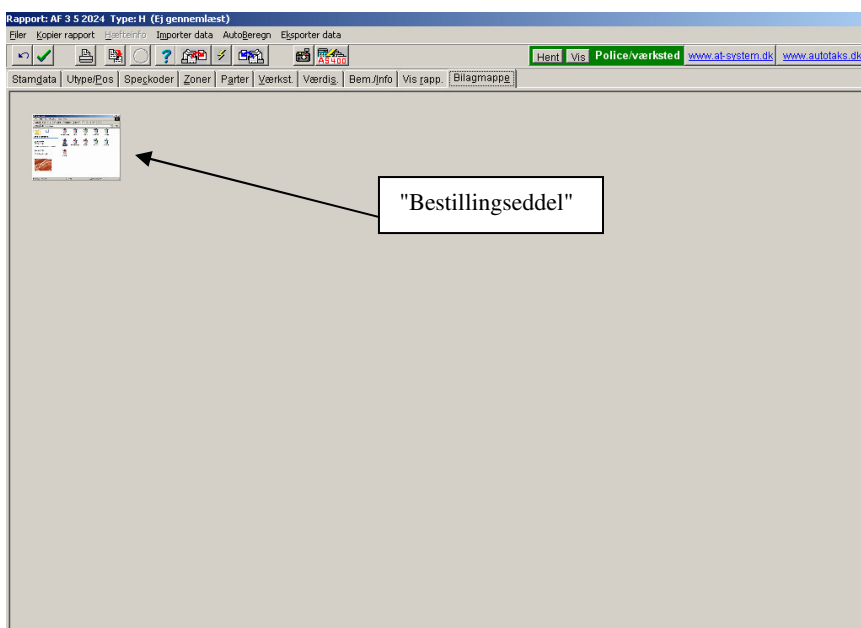
Taksator kan acceptere eller annullere ændringer foretaget i autoflex

Oversigt over valgte alternative dele.

Hvis de valgte dele i autoflex accepteres, vil disse dele figurere i autotaksrapporten med mutationskode CM, dvs. uden reservedelsnummer, samtidigt oprettes der et bilag pr. leverandør i bilagsmappen. Dette bilag indeholder alle relevante informationer for den pågældende leverandør og kan evt. fungere som en bestillingsseddel.

Bilaget behandles ikke som billeder i autotaks og vil derfor ikke automatisk tilgå værkstedet ved godkendelse af taksatorrapporten.

Hvis værkstedet ønsker bestillingssedlen, skal denne distribueres særskilt evt. ved hjælp af e-mail.



"Bestillingsseddel".

"Bestillingsseddelen" er 1. version. Den indeholder de valgte alternative reservedelsnumre og priser.

BESTILLINGSSEDDEL AUTOFLEX DELE			07.06.2005
Leverandør	Reservedelstekst	Reservedelsnummer	Pris
AUODELE A/S	FORKOFANGER	5051900	1748,00
AUODELE A/S	KØLERGRILL	5051991	231,00
AUODELE A/S	FORSKÆRM VENSTRE	5051311	791,00
AUODELE A/S	BAGKOFANGER	5051952	0,01